

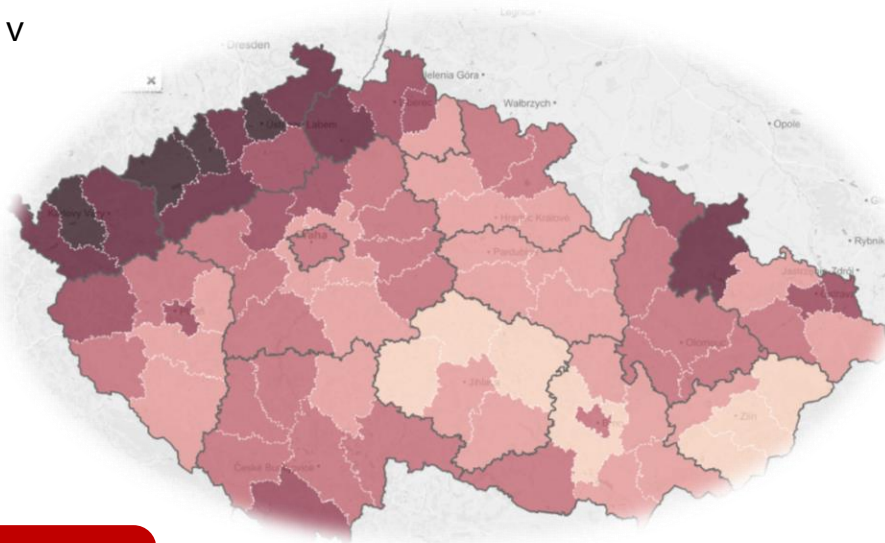
Předlužení v ČR dosáhlo rozměrů epidemie

860.000

obyvatel ČR je v
exekuci

500.000

lidí čelí **třem a
více** exekucím



4.7 mil.

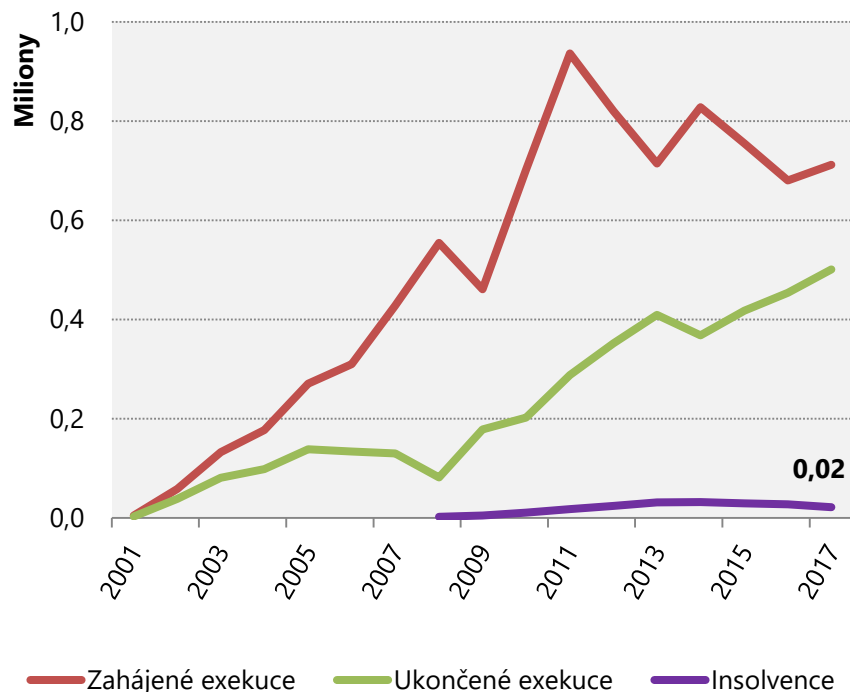
Je počet aktuálně
vedených exekucí

95 %

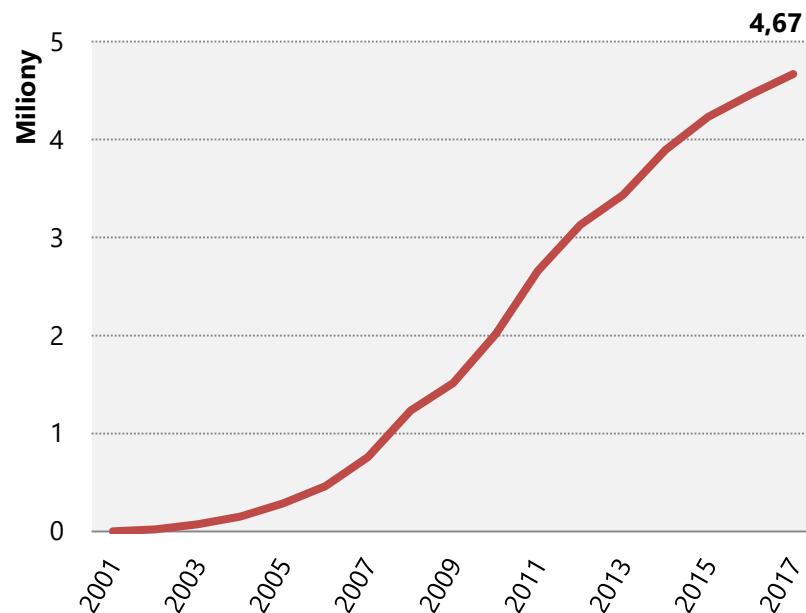
nových exekucí míří na
osoby, které **již exekuci
mají.**

Počet nově zahajovaných exekucí stále roste. Oddlužením končí jen zlomek případů.

Nově nařízené exekuce a schválené insolvence



Kumulativní exekuce

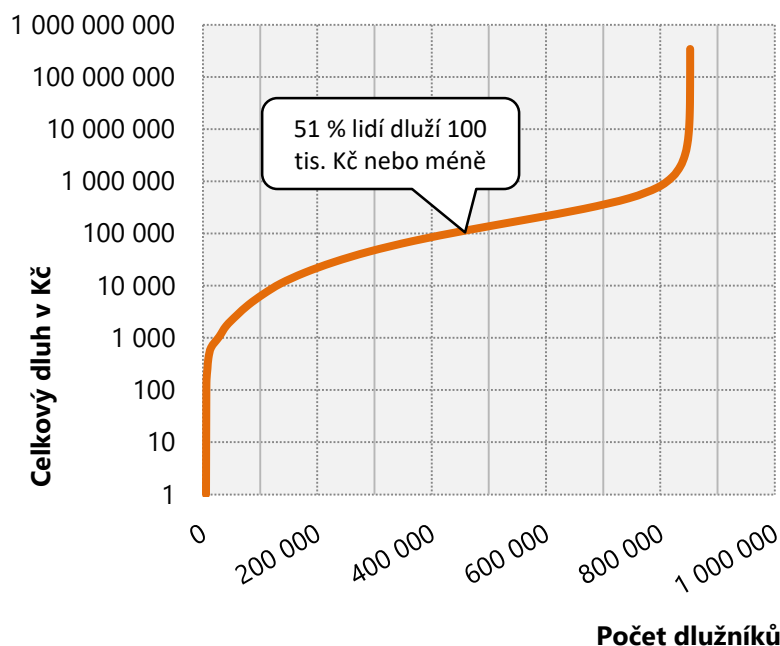


zdroj: exekutorská komora

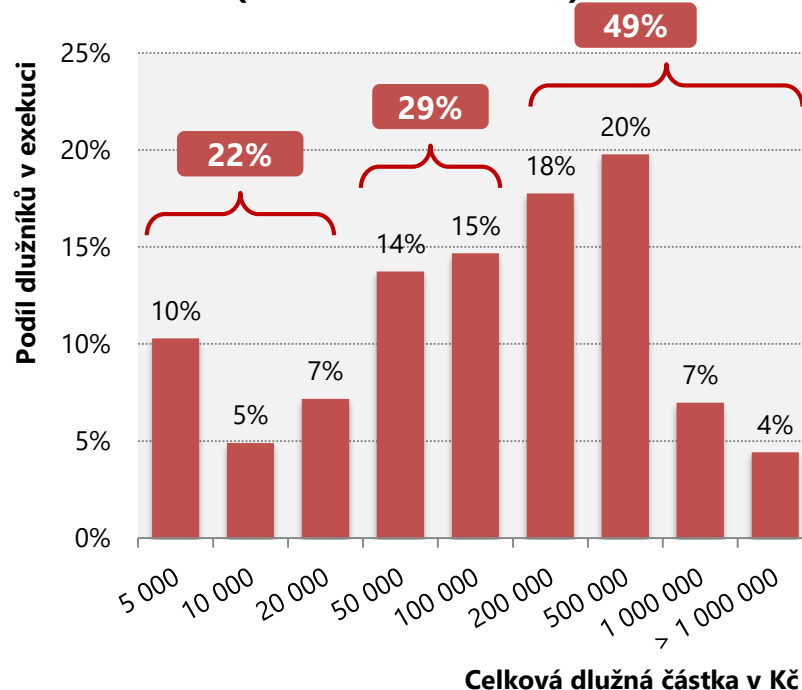
- Počet ročně zahajovaných exekucí se stabilizoval na úrovni 700 – 800 tis. případů...
- ...ale celkový počet exekucí stále roste, protože ukončováno je jen asi 70 % z nově zahájených exekucí. Z nich jen část je ukončena úspěšně.
- Institut oddlužení je využíván jen ve 3 % případů (dlužníci nedokáží splnit bariéru 30 % splacení dluhu).

Nejméně polovina dlužníků svoje závazky v plné výši nikdy neuhradí

Úhrn dluhů v exekuci
(součet za dlužníka)



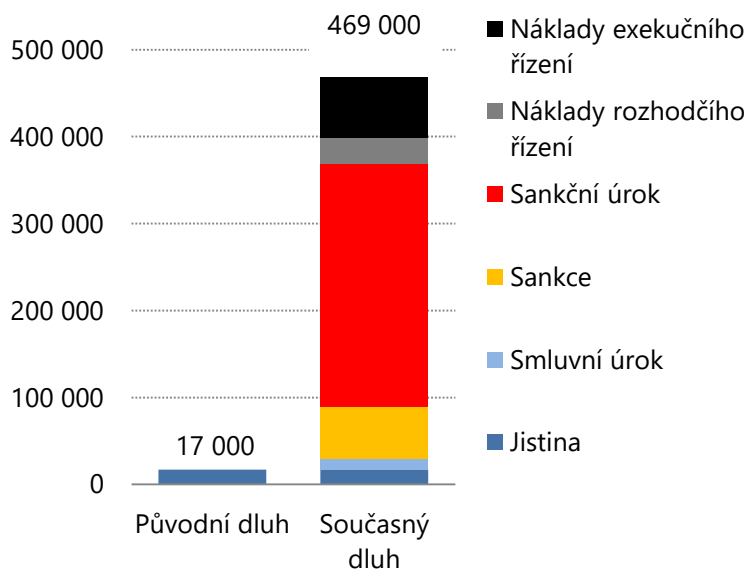
Úhrn dluhů v exekuci
(součet za dlužníka)



- Po pětině lidí je exekuce vedena pro částky do 50 tis. Kč. Insolvence v těchto případech nedává smysl, novela by ale mohla motivovat obě strany k dohodě.
- Necelá třetina exekucí se týká dluhů mezi 50 - 100 tis. Smysluplnost insolvenčí je třeba posuzovat selektivně, s ohledem na celkový majetek a příjmy dlužníka.
- Polovina všech exekucí přesahuje 100 tis. Kč. Jde o pohledávky, u nichž je oddlužení většinou jedinou smysluplnou možností.

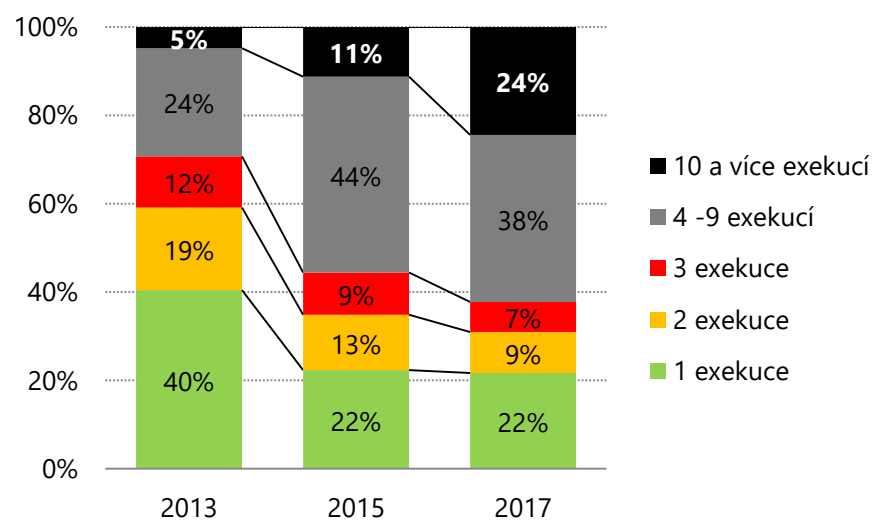
Typickou příčinou předlužení jsou nemravné sankce a neprověřování dlužníků

Struktura dluhu



zdroj: kazuistika Člověk v tísni, o.p.s. (reálný klientský případ)

Počet exekucí na osobu

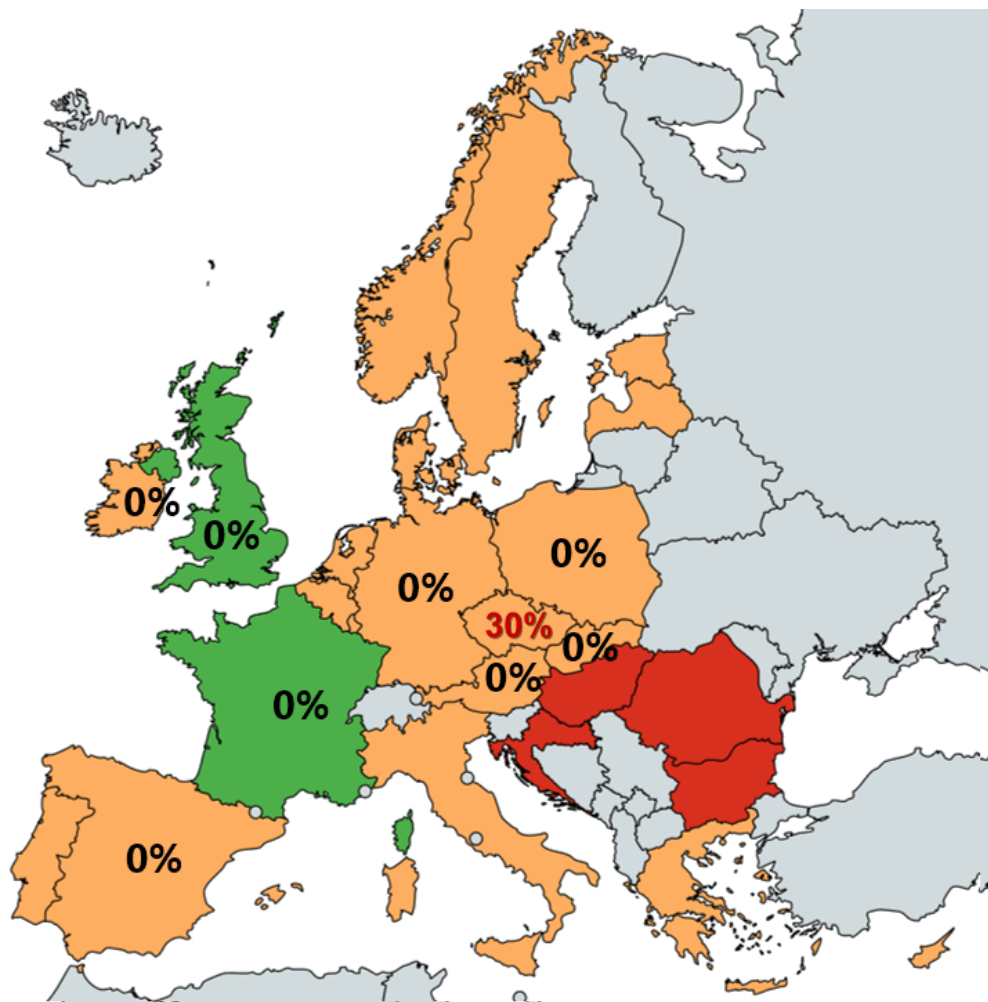


zdroj: Exekutorská komora

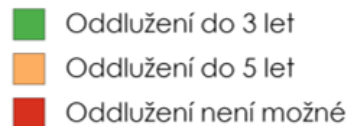
- Častou příčinou předlužení je záměrné navyšování primárních půjček o **obrovská příslušenství**.
- Protože před r. 2016 neexistovala v této oblasti funkční regulace, věřitelé si účtovali extrémně vysoké sankce a sankční úroky. Dluh dále zvyšovaly extrémní procesní náklady.
- Věřitelé si navíc neověřovali schopnost lidí dluhy splácet, což je patrné z **rostoucího počtu exekucí na osobu**:
 - 96 % nových exekucí je vedeno vůči lidem, kteří již nějakou exekuci mají.
 - Podíl lidí s více než deseti exekucemi se za poslední dva roky více než zdvojnásobil!

Mezinárodní srovnání

Délka a podmínky oddlužení v EU



- Oddlužení v horizontu 3-5 let je standardem pro naprostou většinu evropských zemí, výjimku představuje pouze Maďarsko a některé balkánské státy.
- Mnoho zemí navíc umožňuje oddlužení bez předběžných požadavků na minimální výši oddlužení (tj. připouští i „nulovou“ variantu)



Legislativní změny jsou nezbytné. Je třeba propojit více kroků

Pokud nedojde ke změně:

- Počet exekucí nadále poroste, přičemž **schopnost dluhy splácet bude dále klesat.**
- Stovky tisíc rodin budou i nadále **vyřazeny ze smyslupného života**, leckdy doživotně.
- Lidé v exekucích nebudou motivováni k hledání (lepší) práce a budou tak zbytečně **zatěžovat sociální systém.**
- Zadlužení, chudoba a společenské stigma se přenesou na **další generaci.**



Hledané řešení:

- Musí umožnit dlužníkům pomoci vrátit se do normálního života.
- Musí motivovat dlužníky k tomu, aby se pokusili splatit co nejvyšší část dluhů.
- Mělo by motivovat věřitele k odpuštění nevymahatelné části dluhů
- Mělo by přiblížit ČR k evropskému standardu.



Máme za to, že funkční řešení přinese jen **kombinace více kroků:**

1. Novelizace insolvenčního zákona v intencích návrhu předloženém MSp
2. Zavedení soudních poplatků za exekuční řízení
3. Zjednodušení daňových odpisů u nevymahatelných pohledávek
4. Změna způsobu výpočtu některých sociálních dávek